

PRODUCTEN VAN DIERLIJKE OORSPRONG VOOR HUMANE CONSUMPTIE	IB.CN.02.01	CHINA
	Januari 2022	

I. GELDIGHEIDSTERMIJN VAN DE INSTRUCTIE

<i>Versie</i>	<i>Geldig vanaf</i>
IB.CN.02.01 – september 2014	25/9/2014
IB.CN.02.01 – mei 2020	25/06/2020
IB.CN.02.01 – maart 2021	02/03/2021
IB.CN.02.01 – januari 2022	11/01/2022

II. TOEPASSINGSGEBIED

<i>Productomschrijving</i>	<i>GN-Code</i>		<i>Land</i>
Vis	0302	0307	China
Visserijproducten	0303	0308	
	0304	1604	
	0305	1605	
	0306		

III. BILATERAAL CERTIFICAAT

Code FAVV

Titel van het certificaat

EX.VTP.CN.02.01

Gezondheidscertificaat voor vis en visserijproducten bestemd voor export vanuit het Koninkrijk België naar de Volksrepubliek China

4 blz

IV. ALGEMENE VOORWAARDEN

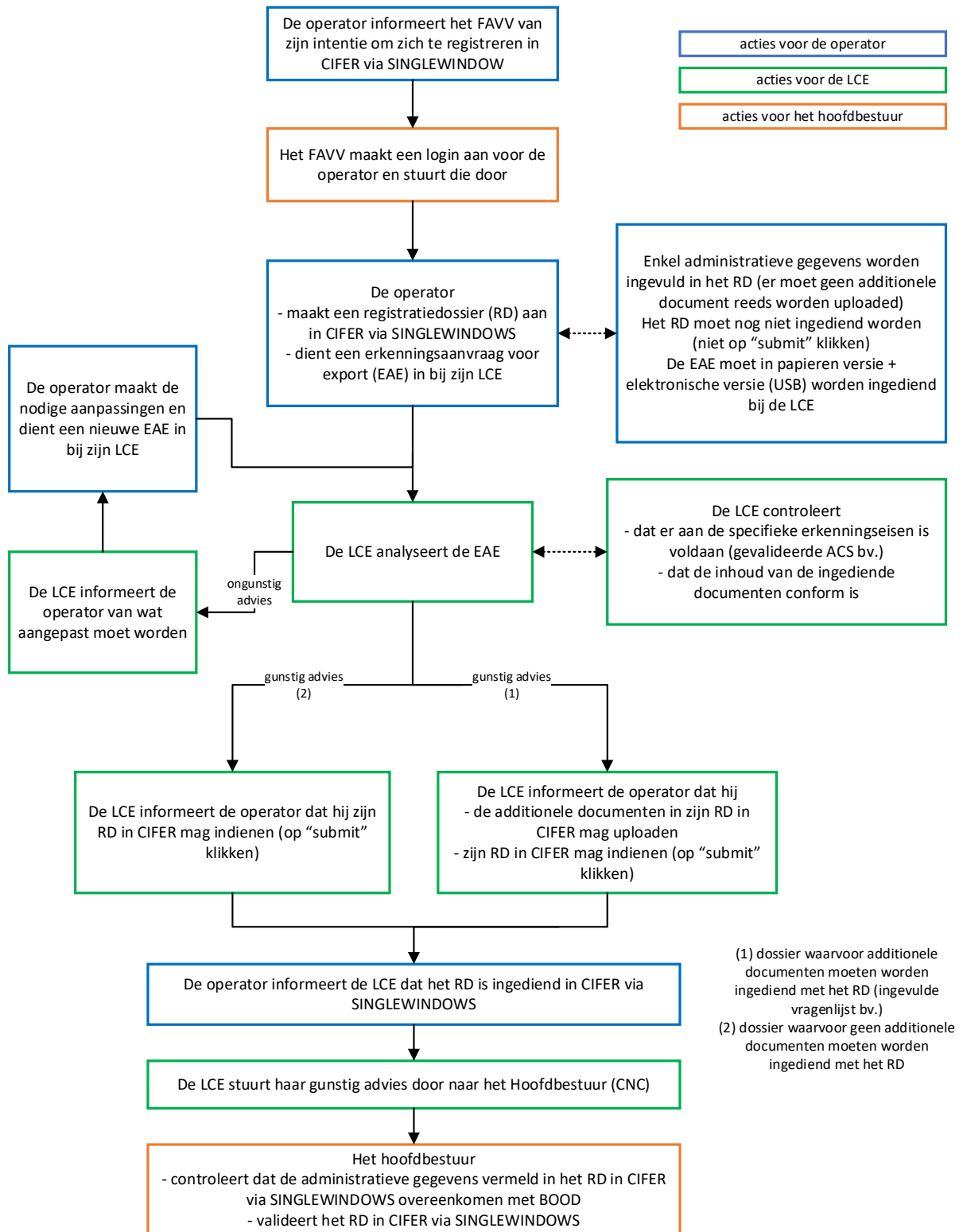
Initiële registratie bij de Chinese overheid en exporterkenningaanvraag

De operatoren betrokken bij de productie, de (her)verpakking en de opslag van visserijproducten uitgevoerd naar China moeten voorafgaand geregistreerd zijn bij de Chinese overheid.

Deze registratie gebeurt in 2 stappen: initiële validatie door de bevoegde overheid van het land van export, gevolgd door een validatie door de Chinese overheid.

De lijst met de door de Chinese overheid goedgekeurde en geregistreerde Belgische inrichtingen kunnen geraadpleegd worden via [de website van de Chinese overheid](#).

A. Algemeen overzicht van het proces



PRODUCTEN VAN DIERLIJKE OORSPRONG VOOR HUMANE CONSUMPTIE	IB.CN.02.01	CHINA
	Januari 2022	

B. Loginaanvraag bij het FAVV

Elke productie-inrichting, **(her)verpakkingsinrichting of opslaginrichting** die wenst te worden opgenomen in de lijst van inrichtingen goedgekeurd voor de uitvoer van visserijproducten naar China moet zich op voorhand registreren in **CIFER via de Chinese applicatie [SINGLEWINDOW](#)**. Zie [FAVV-website](#) voor meer informatie hieromtrent.

Om zich te registreren in de Chinese applicatie moet de operator beschikken over een login die hem door het FAVV moet worden bezorgd.

Om een login te bekomen stuurt de operator een mail naar het FAVV, naar de adres registration_Cn@favv-afscab.be.

Als onderwerp van de mail vermeldt hij: *248_fishery_product_naam van de inrichting waarvoor de registratie wordt aangevraagd_loginaanvraag CIFER-SINGLEWINDOW*.

Voor de naam van de inrichting, de naam vermelden waaronder de inrichting is geregistreerd in FOODWEB.

Het FAVV doet het nodige om een login toe te kennen aan de operator en stuurt die door per mail.

C. Registratie door de operator, in CIFER via de SINGLEWINDOW-applicatie

Eens hij zijn logingegevens heeft ontvangen vult de operator de gevraagde administratieve gegevens in CIFER (hij neemt daarvoor de informatie die vermeld is in FOODWEB naar de letter over).

Op het platform wordt er namelijk gevraagd om een “*Registration number*” te verstrekken. De operator wordt verzocht het FAVV erkenningsnummer in te vullen, zoals vermeld op www.foodweb.be, waaronder de operator de producten waarvoor hij de registratie aanvraagt vervaardigt / (her)verpakt / opslaat. Het betreft hier in geen geval het ondernemingsnummer (0.xxx.xxx.xxx) of het vestigingseenheidsnummer (2.xxx.xxx.xxx).

Eens hij al de nodige informatie heeft ingevuld, dient de operator zijn registratieaanvraag nog niet in (m.a.w., hij klikt niet op “submit”).

Afhankelijk van de producten waarvoor hij registratie aanvraagt, kan het zijn dat de applicatie de operator vraagt een vragenlijst in te vullen en/of documenten up te loaden in CIFER tijdens het registratieproces.

- In dit stadium vult de operator de eventuele vragenlijst in en/of verzamelt hij de vereiste documenten, maar downloadt hij deze nog niet in CIFER.
- Alle documenten (ingevulde vragenlijst en/of andere ondersteunende documenten, inclusief bijlagen) moeten in het ENGELS zijn, anders zal de operator mogelijks bijkomende informatie moeten verstrekken, wat tot gevolg zal hebben dat de validatie van de registratie door de Chinese overheid vertraagd wordt.

PRODUCTEN VAN DIERLIJKE OORSPRONG VOOR HUMANE CONSUMPTIE	IB.CN.02.01	CHINA
	Januari 2022	

D. Indienen, door de operator, van een exporterkenningaanvraag voor China bij het FAVV

Eens de operator zijn registratiedossier heeft aangemaakt in CIFER, moet hij een exporterkenningaanvraag voor China indienen bij het FAVV, overeenkomstig wat beschreven is in de exporterkenningprocedure (zie [FAVV-website](#), onder “*Algemene documenten voor uitvoer naar derde landen*”) en aan de hand van het daarvoor bestemde formulier ([EXT.VTP.exporterkenning](#)).

Indien CIFER vereist dat specifieke documenten worden toegevoegd aan het registratiedossier (ingevulde vragenlijst bijvoorbeeld), dan moet de operator die toevoegen aan de exporterkenningaanvraag die hij indient bij zijn LCE.

Een exporterkenningaanvraag is enkel ontvankelijk indien:

- de operator over een gevalideerd ACS beschikt, **waarin een exportprocedure specifiek voor China is opgenomen (zie verder),**
- de **aanvraag vergezeld is van een verklaring afgeleverd door de aanvragende operator op basis van het model dat voorzien is op de website van het [FAVV](#) voor de type 2 procedure.**

Voor elke exporterkenningaanvraag die ze ontvangt, zal de LCE controleren

- **of de operator voldoet aan de specifieke eisen voor exporterkenning,**
- **of de inhoud van de documenten die toegevoegd zijn aan de exporterkenningaanvraag overeenkomt met de realiteit (de LCE is niet verantwoordelijk om te controleren of het de juiste documenten zijn, de controle beperkt zich tot de inhoud van de ingediende documenten).**

Indien bepaalde documenten moeten worden ondertekend door de bevoegde overheid (vragenlijst bijvoorbeeld), dan ondertekent en stempelt de LCE het document op de plaats die daarvoor voorzien is, voor zover de evaluatie van de exporterkenningaanvraag gunstig is.

De LCE informeert de operator van de uitkomst van haar evaluatie.

- **In geval de evaluatie gunstig is, informeert de LCE de operator dat hij verder mag gaan met zijn registratie-aanvraag in CIFER. Indien een document ondertekend moest worden door de overheid, dan stuurt de LCE het ondertekende en gestempelde document door naar de operator.**
- **In geval de evaluatie ongunstig is, informeert de LCE de operator over de aanpassingen die moeten worden gemaakt. Eens hij di heeft uitgevoerd, moet de operator een nieuwe exporterkenningaanvraag indienen bij zijn LCE.**

E. Indienen, door de operator, van de registratie in CIFER via SINGLEWINDOW

Wanneer een operator een gunstig advies ontvangt van zijn LCE voor zijn exporterkenningaanvraag, dan kan hij zijn registratie in CIFER voltooien.

PRODUCTEN VAN DIERLIJKE OORSPRONG VOOR HUMANE CONSUMPTIE	IB.CN.02.01	CHINA
	Januari 2022	

- Hij uploadt de documenten, die hij eventueel heeft ingediend bij zijn LCE met zijn exporterkenningaanvraag en die de LCE gevalideerd heeft, in CIFER.
Het is de verantwoordelijkheid van de operator om de juiste documenten en alle vereiste documenten up te loaden.
- Hij klikt op “submit”.
- Hij informeert zijn LCE via mail dat het registratiedossier is ingediend in CIFER via SINGLEWINDOW-applicatie.

F. Behandeling, door het FAVV, van een registratie in CIFER via SINGELWINDOW

Eens de LCE bevestiging heeft gekregen van de operator dat de registratie is ingediend in CIFER via de SINGLEWINDOW-applicatie, informeert de LCE het Hoofdbestuur van haar gunstig advies en van het feit dat een aanvraag in CIFER via SINGLEWINDOW moet worden gevalideerd.

Het Hoofdbestuur controleert of de administratieve gegevens vermeld in CIFER conform zijn aan wat vermeld is in FOODWEB/BOOD, past ze eventueel aan, en valideert de registratie-aanvraag in de applicatie.

G. Beoordeling van de aanvraag door de Chinese overheid

De Chinese overheid gaat verder met de beoordeling van een registratie in CIFER via de SINGLEWINDOW-applicatie eenmaal deze door de bevoegde overheid van het land van uitvoer is gevalideerd.

De Chinese overheid kent een Chinese registratienummer toe aan de inrichting bij het valideren van de registratie-aanvraag.

- Dit nummer heeft het volgende formaat: C-BEL-xxxxxxxx (getal met 14 cijfers).
- Dit nummer moet zorgvuldig worden bewaard:
 - o de operator moet dit nummer mogelijks doorgeven aan andere operatoren betrokken bij het productie-, (her)verpakking- en opslagproces van de uitgevoerde goederen (informatie met betrekking tot de leveranciers van grondstoffen kan worden gevraagd tijdens het registratieproces van een operator);
 - o het kan zijn dat de operator dit nummer moet aanbrengen op de producten die hij uitvoert (zie verder).

De Chinese overheid behoudt zich het recht om inrichtingen te inspecteren vooraleer die op de lijst van de goedgekeurde inrichtingen worden opgenomen. Eventuele kosten in verband met een dergelijk inspectiebezoek zijn voor rekening van de operator.

De operator kan beginnen met exporteren wanneer hij geregistreerd is [op de website van de Chinese overheid](#).

Er wordt geen mail door de Chinese overheid gericht aan de operator wanneer ze de registratie-aanvraag valideert: het is de verantwoordelijkheid van de operator

PRODUCTEN VAN DIERLIJKE OORSPRONG VOOR HUMANE CONSUMPTIE	IB.CN.02.01	CHINA
	Januari 2022	

om de status van zijn dossier zelf te controleren in CIFER via de SINGLEWINDOW-applicatie.

Hernieuwing van de registratie bij de Chinese overheid en de exporterkenning-aanvraag

De registratie van een inrichting bij de Chinese overheid is beperkt in de tijd (5 jaar vanaf de datum van validatie door de Chinese overheid van de registratie). De operator kan de vervaldatum van zijn registratie zien door zijn dossier te raadplegen in CIFER via de SINGLEWINDOW-applicatie.

De registratie moet vernieuwd worden in de 3 à 6 maanden voorafgaand aan haar vervaldatum.

- Het initiatief voor deze vernieuwing ligt bij de operator. Het FAVV zal geen herinnering sturen.
- Een laattijdige hernieuwing kan leiden tot het schrappen van de lijst. Er wordt sterk aangeraden om deze eerder 6 maanden voor vervaldatum dan 3 maanden voor vervaldatum aan te vragen.

Voor het hernieuwen van de registratie en van de exporterkenning, dezelfde aanpak volgen als voor een initiële registratie en erkenningaanvraag.

Aard van het geëxporteerde product

De uitgevoerde producten kunnen in België (BE) of in andere Lidstaten (LS) zijn vervaardigd.

Er zijn echter beperkingen ten aanzien van de aard van de producten die kunnen worden uitgevoerd: China heeft een lijst opgesteld die specificeert voor welke type visserijproducten een individueel land is goedgekeurd door China.

- Indien de producten in BE worden vervaardigd: BE moet goedgekeurd zijn voor het uitgevoerde product.
- Indien de producten in een andere LS worden vervaardigd: zowel BE als de betrokken LS moeten goedgekeurd zijn voor het uitgevoerde product.

De Chinese overheid publiceert geen lijst met details over de aard van de producten waarvoor elk land is goedgekeurd. Het is de volledige verantwoordelijkheid van de operator om op voorhand bij de Chinese overheden van de controlepunten (via zijn importeur) na te gaan of de producten die hij wenst uit te voeren vanuit België uitgevoerd mogen worden, en vanuit de LS waar ze vervaardigd werden, indien ze in een andere LS werden vervaardigd.

Het FAVV komt niet tussenbeide en controleert dit punt op geen enkele wijze: ze kan niet aansprakelijk worden gesteld indien een lading aan de grenscontrolepost wordt geblokkeerd omdat de producten die zij bevat niet toegelaten zijn voor invoer vanuit BE of de producerende LS.

PRODUCTEN VAN DIERLIJKE OORSPRONG VOOR HUMANE CONSUMPTIE	IB.CN.02.01	CHINA
	Januari 2022	

Gevalideerd ACS en exportspecifieke procedure

Het certificaat vermeldt dat het geëxporteerde product geen pathogene bacteriën, schadelijke substanties noch vreemde substanties mag bevatten zoals beschreven in de Chinese regelgeving.

Om te kunnen garanderen dat er aan deze voorwaarde voldaan wordt, vereist het FAVV van de operator die visserijproducten naar China wenst te exporteren, dat deze over een gevalideerd ACS beschikt en een specifieke procedure voor export naar China heeft uitgewerkt. Deze procedure dient in het gevalideerde ACS van de operator opgenomen te worden.

Deze procedure dient met name de volgende aspecten te specificeren.

- De Chinese regelgeving en de Chinese productnormen van toepassing voor elk product, die de operator wenst te exporteren, dienen vermeld te worden. Hiervoor moet de operator contact opnemen, via zijn importeur, met de lokale overheid CIQ van de havens om na te gaan welke vereisten specifiek van toepassing zijn voor elk product die hij wenst te exporteren.
- De manier waarop de operator wijzigingen van deze regelgeving volgt, dient uitgelegd te worden.
- Een vergelijking, voor elk product dat de operator wenst te exporteren, tussen de van toepassing zijnde Chinese en Europese parameters en normen moet worden gemaakt, liefst in de vorm van een tabel.
- De manier waarop de operator zal controleren of het product, dat hij wenst te exporteren, aan de Chinese normen en parameters voldoet wanneer deze van de Europese normen en parameters verschillen, moet worden toegelicht.
- De correctieve acties, die genomen zullen worden na vaststelling van een non-conformiteit, en de preventieve maatregelen, die genomen zullen worden om de herhaling van deze non-conformiteit te vermijden, moeten worden gedetailleerd, alsook de manier waarop dit gedocumenteerd zal worden.

De operator dient de specifieke exportvoorwaarden te laten valideren rekening houdend met de bepalingen in de *Generieke module GM1 "Export naar derde landen"* (2020/1278/PCCB), gepubliceerd op de website van het [FAVV](#). Het is de verantwoordelijkheid van de operatoren om aan de OCI te melden voor welke "product(groep) – land"-combinaties de exportvoorwaarden dienen geauditeerd te worden.

Nummer dat moet worden aangebracht op de uitgevoerde producten

De uitgevoerde producten moeten het Chinese registratienummer dragen van alle operatoren die betrokken zijn bij de productie en verwerking van de producten, inclusief de koelhuizen (zie artikel 30 van Decreet nr. 249 van de GACC).

PRODUCTEN VAN DIERLIJKE OORSPRONG VOOR HUMANE CONSUMPTIE	IB.CN.02.01	CHINA
	Januari 2022	

Het (de) nummer(s) moet(en) worden aangebracht op de kleinste verpakking bestemd voor individuele verkoop aan de consument, en op de buitenverpakking indien er een is.

Beveiligd papier

Het exportcertificaat dient te worden afgedrukt op beveiligd draagpapier. De bedrijfsverantwoordelijke dient dit draagpapier aan te schaffen bij het FAVV en de verdeling ervan gebeurt via de LCE's (volgens de dienstinstructies). Elk draagpapier heeft een aantal specifieke kenmerken die het praktisch onmogelijk maken om het na te bootsen.

Lijst van certificerende agenten

Een lijst van aangeduide certificerende agenten werd opgesteld voor elk bedrijf op de gesloten lijst. Enkel de op deze lijsten aangeduide agenten mogen certificeren.

Verzegeling van de zending

De definitieve voor de Volksrepubliek China bestemde zending moet verzegeld worden en het zegelnummer moet op het certificaat vermeld worden. De zending moet dus op de plaats van certificering in de container gezet worden en de verzegeling gebeurt hetzij met een douanezegel (al dan niet volgens de vereenvoudigde procedure toegekend aan de betrokken operator door de douanediens ten) hetzij met een degelijke bedrijfszegel die pas mag verwijderd worden na aankomst op het Chinese grondgebied. De zegelnummers hoeven geen volgnummers te zijn.

De operator moet zorgen voor een correcte afstemming met de douanediens ten, opdat de zegels niet door hen bij uitklaring hoeven verbroken te worden aangezien dit problemen kan opleveren bij aankomst die niet door het FAVV kunnen verholpen worden.

V. CERTIFICERINGSVOORWAARDEN

Punt 1.1: *Belgium* vermelden.

Punt 1.2: de naam van het land (in het Engels) vermelden waar de inrichting waar het product is vervaardigd, zich bevindt (d.w.z. de inrichting waarvan het nummer op het identificatiemerk van het product is vermeld).

Punt 3.1: de inrichting waar het product is vervaardigd vermelden (d.w.z. de inrichting waarvan het nummer op het identificatiemerk van het product is vermeld). Deze

PRODUCTEN VAN DIERLIJKE OORSPRONG VOOR HUMANE CONSUMPTIE	IB.CN.02.01	CHINA
	Januari 2022	

inrichting moet goedgekeurd zijn door de Chinese overheid. Dit kan worden gecontroleerd op de lijst gepubliceerd [op de website van de Chinese overheid](#).

Punten 5.1 en 5.2: deze verklaringen kunnen worden ondertekend op basis van de erkenning van de inrichting van productie en de inrichting van opslag (indien deze verschilt van de inrichting van productie).

Punt 5.3: het product moet aan de Chinese voorwaarden voldoen die van toepassing zijn voor dit product. De procedure uitgeschreven voor China en opgenomen in het ACS van de operator moet toelaten na te gaan welke Chinese normen en/of parameters, die van toepassing zijn voor het geëxporteerde product, strenger zijn dan de Europese normen en/of parameters.

De verklaring mag worden ondertekend op basis van:

- de resultaten van het controleplan voor de Chinese eisen die gelijk zijn aan de eisen opgenomen in de Europese regelgeving (wat betreft parameter en norm),
- de resultaten van analyses uitgevoerd door de operator zoals uitgeschreven in zijn voor China specifieke uitgeschreven procedure die in het ACS opgenomen is, voor de Chinese eisen die strenger zijn dan de eisen opgenomen in de Europese regelgeving (wat betreft parameter of norm).

Punt 5.4: deze verklaring mag worden ondertekend indien aan de Europese regelgeving wordt voldaan.